

Le 31 mars 1982

Vol. II numéro 3

LE MOT DU PRÉSIDENT

Alors que ce bulletin devrait nous annoncer le printemps, au moment où nous tenons la plume pour le rédiger l'hiver s'accroche; neige, bourrasque et gel sont toujours présents. J'espère que le temps de le mettre sous presse et de vous l'expédier laissera à la nature un délai suffisant pour vaincre la froidure et qu'il vous arrivera accompagné d'un soleil revigorant. Il faut dire à ceux qui sont loin de nous que je vous parle de Québec, la cité des neiges. Nos amis américains, belge et même canadiens des autres régions sont peut-être déjà délestés des rigueurs de l'hiver et préparent-ils leurs plantations de fleurs. Peut-être est-ce même déjà fait? Toutes les situations font quand même des heureux, nos skieurs vous le diront. Ici, on a le temps de faire de la philatélie sans être attiré vers l'extérieur; l'hiver est long!

Assemblée générale

Cette année, les expositions tenues au Québec sont pratiquement toutes organisées au mois d'avril. Nous pensons que c'est un peu tôt pour y tenir notre assemblée générale. Nous préfererions plutôt nous rassembler au cours du mois de mai. La deuxième quinzaine n'est pas trop propice puisqu'il y a "Canada 82" à Toronto; il nous est bien passé par l'idée un moment de nous réunir à Toronto, nos membres de cette ville en auraient sans doute été ravis, mais je crains que cela soit un peu loin pour donner la possibilité de tous s'y présenter! Je ne vous encourage pas moins à vous y rendre en grand nombre: il y aura sûrement des leçons à tirer de cette exposition et de ses exhibits.

Au cours de la première quinzaine de mai a lieu l'exposition annuelle de l'Association numismatique et philatélique de Boucherville. Peut-être serait-ce un lieu propice? Notre ami Jean-Guy Dalpé ne sera sûrement pas en désaccord, aussi allons-nous lui en parler dans les prochains jours.

Si vous avez une meilleure idée, faites-le nous savoir.

Réunion à Trois-Rivières

Nous avons eu une très agréable réunion à Trois-Rivières le 28 février dernier. Marc Beaupré vous en parlera plus longuement, mais je peux vous dire que j'y ai trouvé grand plaisir. Nous étions une quinzaine, venus de tous les coins de la province et même de Toronto (Max Rosenthal). Ivor Whitehouse nous avait apporté une petite partie de son imprennionnant stock de plis et cartes postales ce qui n'a pas manqué d'agrémenter nos activités. Nous aurions cependant pu être plus; notre ami Denis Masse a cru que le 28 février était le samedi. Revenant de Trois-Rivières le soir, il m'a appelé pour s'excuser de ne pouvoir y retourner le dimanche; nous étions lui et moi désolés de cette mésaventure.

Il semble y avoir eu des problèmes de courrier aussi alors que certaines invitations, postées en 1ère classe le 19 ne sont parvenues à destination que le 2 mars! Encore une bonne raison pour Anatole Walker de présenter son exhibit sur les délais postaux avant l'autorisation. A propos, nous ne l'avons pas vu Anatole; probablement aura-t-il été retenu à Montréal par son ministère.

L'après-midi s'est terminé sur un souper aux chandelles et ... au son de l'opérette! La prochaine fois, venez plus nombreux, vous ne le regretterez pas.

Nouvelle liste des membres

Nous avons mis à jour la liste des membres que vous avez en main. Nous en joignons un exemplaire avec ce bulletin. Vous pouvez donc détruire la précédente.

Nouveaux membres en attente de ratification

- 051 - ST-AMANT, Hermann Tél. (418) 268-8218 (rés.)
242, chemin du Roy (418) 286-3030 (bur.)
C.P. 100
Deschambault, Québec Comté de Portneuf
GOA 1S0
- 052 - GERMAIN, Claude Tél. (514) 256-9549 (rés.)
5800, rue de Cadillac (514) 845-6287 (bur.)
Montréal, Québec
H1M 2L7 Lexique des termes utilisés
dans l'histoire de la poste

Nouveaux membres admis

- 047 - GOOSSENS, Gustaaf
- 048 - PALOCHIK, Andy
- 049 - GIGUÈRE, André
- 050 - GAGNÉ, Michel



Réponse à la question de Viateur Dupont Volume II numéro 2

Pour faire suite à votre question parue dans le bulletin de la Société, volume II - numéro 2, au sujet de la route postale inaugurée entre Brooke et Warwick en 1852, je vous fais parvenir l'information suivante.

La route postale de Brooke et Warwick se situait en Ontario et non pas au Québec comme vous semblez le croire.

Si on consulte l'ouvrage de Frank W. Campbel "Canada Post Offices 1755-1895" publié en 1972, l'on note qu'un bureau de poste appelé Brooke ouvrit en 1851 et qu'il existait deux bureaux de poste portant le nom de Warwick, soit Warwick East (situé au Québec) et Warwick West (situé en Ontario).

De plus, les bureaux de Brooke et de Warwick West étaient situés dans le comté électoral de Lambton.

Espérant que cette information vous aidera à poursuivre vos recherches,
je demeure bien vôtre.

Ferdinand Bélanger
S.H.P.Q. (28)

© Copyright 01 Informatique

Zevar s'affranchit.



Réunion-rencontre à Trois-Rivières

Dimanche, le 28 février dernier, 15 membres de la Société ont répondu à l'invitation de se rencontrer à l'Hôtel Le Baron de Trois-Rivières. Le Docteur Paul Prigent, madame Lola Caron, le Père Jean-Claude Lafleur, messieurs Denis Cottin, Ian Turmine, Denis Hamel, Viateur Dupont, Gérard Poirier, Georges Bérubé, Max Rosenthal, Marc Beaupré ainsi que monsieur et madame Ivor Whitehouse et monsieur et madame Jean-Pierre Delwasse.

La présence de monsieur Max Rosenthal venu spécialement de Toronto fut particulièrement remarquée. Monsieur et madame Whitehouse avaient eu de leur côté la brillante idée d'amener un peu de matériel de sorte que plusieurs d'entre nous ont eu l'occasion de fouiller et faire quelques acquisitions.

L'atmosphère a certes été des plus chaleureuses. Vers 14:00 heures donc nous nous sommes installés dans la Salle St-Laurent pour un forum alors que nous avons discuté de la Société elle-même et de nos intérêts d'histoire postale. Monsieur Dupont fut remercié pour avoir suggéré cette réunion informelle.

Il a évidemment été très apprécié de voir chacun de nous exposer ses intérêts en communiquant ce qui nous a amenés à s'intéresser à tel ou tel aspect d'histoire postale.

Le Père Jean-Claude Lafleur s'est senti un intérêt particulier pour l'histoire du bureau de poste de Farley dans la région de Hull lorsqu'après avoir acquis un ancien livre de compte du bureau de poste, il a constaté qu'il y avait une histoire de famille là-dessous, les maîtres de poste s'y étant succédés ayant des liens parentaux.

Madame Caron, de son côté, n'a pas résisté à la tentation de faire quelque chose sur Québec. Elle monte une collection des marques postales de Québec et a un intérêt philatélique sur les cartes postales illustrant le Vieux Québec.

En fait, plusieurs d'entre nous s'attachent à leur patelin, leur région; ainsi, la région de Valleyfield pour Gérard Poirier, la Vallée du Richelieu pour Ian Turmine, des Bois-Francs pour Viateur Dupont, Québec (les flammes publicitaires) pour Marc Beaupré, etc. Denis Cottin ne renie pas ses origines françaises puisqu'il désire s'attarder au courrier des Iles St-Pierre et Miquelon. D'autres, par contre, conservent un intérêt général tel que le Docteur Paul Prigent, Denis Hamel, Ivor Whitehouse et Max Rosenthal.

Sur la Société, Jean-Pierre Delwasse nous a présenté un état général de sa situation, son membership, ses finances. Evidemment, l'aspect financier de la Société qui préoccupait certainement plusieurs membres, fut exposé et les chiffres présentés ont démontré que bien qu'on ne soit pas riche, nous étions arrivés à boucler le budget compte tenu de la publication du printemps dernier. En effet, l'achat des Postes canadiennes, les ventes par correspondance et autres sollicitations nous ont permis de rencontrer nos obligations. Le Président a toutefois porté à notre attention que sans l'achat spécial des Postes qui ne se renouvelerait probablement pas pour une autre publication nous devions considérer notre effort comme un demi-succès.

L'autre aspect de la Société qui a occupé une bonne partie de nos délibérations portait sur l'expansion de la Société et la conception que chacun d'entre nous s'en faisait. Presque tous ont exprimé leur idée là-dessus. Monsieur Rosenthal a suggéré des échanges de bulletin avec d'autres groupements, des communiqués plus réguliers aux publications philatéliques avec notes descriptives sur la Société. D'ailleurs, a-t-on souligné, la plupart ont une section à cet effet qui est mise à la disposition des sociétés philatéliques.

Denis Cottin a suggéré l'impression de cartes d'affaires pour la Société. Georges Bérubé nous a fait profité de son expérience au sein d'autres organismes en soulignant que la diffusion des travaux de chacun peut stimuler les communications entre membres et éviter une certaine duplication d'efforts. Monsieur Rosenthal en est revenu à un aspect important somme toute soit que le membership augmente quand on publie des articles et brochures.

Ce fut une réunion très détendue où la camaraderie était manifeste. Nous avons pu bénéficier d'une pause-café offerte par la Société pendant laquelle quelques-uns (entre autres moi) ont pu faire quelques acquisitions.

Après cet après-midi bien meublé, nous nous sommes donné rendez-vous pour prendre un petit apéro et nous nous sommes offerts le buffet à la salle à manger agrémenté (!!!) d'un spectacle d'opérette auquel on ne s'attendait pas.

Les succursales postales et bureaux auxiliaires de Montréal par Max Rosenthal

La croissance de la plus grande ville canadienne, Montréal, s'est répartie dans l'expansion de la structure postale: bureaux principaux, sous-bureaux et bureaux de banlieue. Les bureaux principaux ont officiellement fait leur apparition en 1888 pour rencontrer les besoins d'une population de plus en plus considérable. Une liste des bureaux de poste existant sous le règne de la Reine Victoria et du Roi Edouard VII a déjà parue dans le no 25 du Postal History Society of Canada Journal. Le présent article porte sur la période de 1911 à 1922, soit pendant la première série de couleur de l'émission amirale.

Dans la nomenclature de bureaux de poste qui suit, si seulement l'année est donnée, cela signifie que le bureau de poste a été directement ouvert à titre de succursale ou bureau auxiliaire de Montréal cette année-là. "Modifié" indique que le bureau existait déjà comme bureau de poste indépendant, du moins officiellement, et devient une succursale ou un bureau auxiliaire cette même année. Les adresses sont celles de 1922, où s'ils ont été fermés avant cela, il s'agit de la dernière adresse.

Les succursales

(Jusqu'en 1921, elles furent désignées sous le vocable "station" et par la suite "Postal station".)

Delorimier. Auparavant un bureau principal, il est devenu succursale en 1917.
1128 Mount Royal Avenue East.

Postal Station F. 1915. Coin Notre-Dame et Richmond. (figure 1)

Postal Station G. 1915. Coin Arcade et Pine. (figure 2)

Postal Station H. 1915. Ste-Catherine et Bishop. (figures 3 et 4)

Station L (Westmont). Au coin des avenues Green et Western. Westmont supposément un bureau indépendant devient la Succursale L en 1915, mais redevient simplement Westmont l'année suivante, encore supposément un bureau indépendant! Je présume que les résidents n'apprécièrent guère être absorbés postalement par le reste de la région de Montréal et firent des pressions pour recouvrer leur nom et leur statut originaux.

Postal Station M. Auparavant le bureau de poste Maisonneuve, un bureau indépendant, jusqu'en 1915. 116 avenue Letourneux.

Postal Station N. 1913. 120 rue Ste-Catherine est.

Notre-Dame-de-Grâce. Un bureau auxiliaire jusqu'en 1921 pour devenir une succursale. 5382 rue Sherbrooke.

Postal Station O. 1915. Coin rue de l'Eglise et Monkland.

Postal Station Outremont. 1919. 1126 Laurier Ouest. Il y a eu un bureau de poste indépendant "Outremont" jusqu'en 1907 alors que les bureaux de poste de Montréal ont été numérotés.

Postal Station R. 1921. Coin des rues Beaubien et St-Denis.

Postal Station S. 1913. 222 boulevard Monk.

Les bureaux auxiliaires

Ahuntsic. Modifié en 1912. 6441 rue Lajeunesse.

Bordeaux. Modifié en 1912. 2202 boulevard Guin.

Cartierville. Modifié en 1920. 2277 boulevard Guin ouest.

Côte des Neiges (ouest). Modifié en 1919. 1869 Côte des Neiges.

Côte St-Michel. Modifié en 1912. Côte St-Michel.

Dominion. 1913. 54, 3^{ème} avenue, Lachine.

Greenfield Park. Modifié en 1917. 70 Devonshire Road. Le premier bureau auxiliaire sur la rive sud du St-Laurent.

Long Point. Modifié en 1912. 46 avenue Westminster.

Notre-Dame-des-Victoires. 1916. 718 Mont Sabre.

Parc Avenue Extension. 1913. 271 Beaumont.

Tétreaultville. Modifié en 1914. 4341 rue Honfleur.

Un autre bureau auxiliaire fut fermé pendant cette période: Roy Street, en 1919. Il y eut également une quantité de bureaux auxiliaires numérotés que je ne tenterai pas ici de compter.

Les "duplex" numérotés

A partir de début de l'émission "Amiral" en 1912, les duplex avec numéro ont été utilisés à Montréal. Ils semblent tous avoir été employés au bureau du poste central (Station A) ou à la succursale Identifiée "Station C". Chacun disposait de son propre groupe de numéros; toutefois le numéro 1 peut être trouvé pour les deux bureaux de poste. Les dateurs des duplex de la Succursale C portent simplement l'inscription MONTREAL CANADA et montrent un petit C de chaque côté.

Au bureau de poste central (Station A), à part le 1, les numéros que l'on trouve sont 3, 4, 5, 6, 9, 10 et 11 jusqu'en 1922. 3 et 4 peuvent être composés d'un caractère fin ou épais et les barres oblitérantes sont, de la même façon, fines ou épaisses. 5 n'existe qu'en caractère fin; 9, 10 et 11 sont seulement épais (figures 5 à 13).

A la Succursale C, à part le 1, les marteaux utilisés portaient les chiffres 2, 4, 7 et 8. Tous, excepté le 2, existent avec caractère et barres fins ou épais, cette différence pouvant être remarquée sur les C du dateur également. Il semblerait que le 2 n'existe qu'en traits épais (figures 14 à 19).

A quoi servent ces numéros? Sans doute pour identifier des marteaux différents dans un même bureau de poste et certainement pas pour identifier différents bureaux de poste.

De tous ces numéros le 5 est définitivement le plus rare. Le 1 du bureau de poste central (avec des points sur les côtés du dateur) est aussi assez rare, alors que celui de la Succursale C (avec des C sur les côtés) est très commun. Le 11 vient ensuite dans l'échelle de rareté suivi du 10. Le suivant en rareté est le 2. Les autres numéros sont très communs. Les degrés de rareté exprimés ici sont basés sur ma propre expérience de collectionneur et je réalise que d'autres pourraient être d'avis différents.

Les "duplex" alphabétiques

Les duplex avec de grosses lettres qui représentent des succursales ont été introduits dans bien des cas en 1921, alors que les "STATIONS" sont devenues "POSTAL STATIONS". Les lettres sont disposées sur les barres horizontales comme les numéros. Il y a de ces duplex pour les lettres A à H jusqu'en 1922 sauf pour la lettre C. J'ai aussi la lettre I sur les timbres de cette période bien que les guides postaux de cette année ne mentionnent aucune Succursale I (figures 20 à 23).



Fig. 1



Fig. 2



Fig. 3



Fig. 4

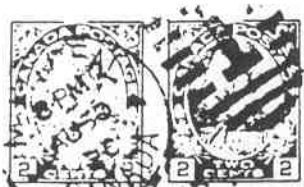


Fig. 5



Fig. 6



Fig. 7



Fig. 9



Fig. 11



Fig. 12



Fig. 13



Fig. 14

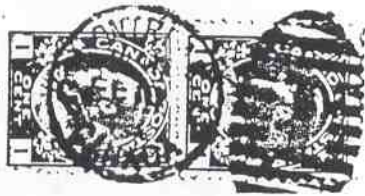


Fig. 15

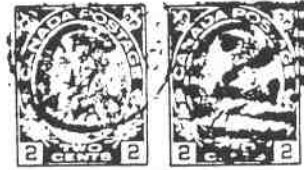


Fig. 16



Fig. 17



Fig. 18



Fig. 19



Fig. 20



Fig. 21



Fig. 22



Fig. 23